



## บันทึกข้อความ

หน่วยงาน กองบริหารงานวิจัย งานธุรการ โทร. ๑๐๔๕

ที่ อว ๓/๓๐๘/๒๓๓๙๓

วันที่ ๑๕ ตุลาคม ๒๕๖๓

เรื่อง ขอจัดส่งรายงานความก้าวหน้าแผนปฏิบัติการประจำปีงบประมาณ พ.ศ. ๒๕๖๓

(ตุลาคม ๒๕๖๒ - กันยายน ๒๕๖๓) รอบ ๑๒ เดือน

เรียน ผู้อำนวยการกองแผนงาน

ตามที่ กองแผนงาน งานแผนยุทธศาสตร์ ขอความอนุเคราะห์รายงานความก้าวหน้าแผนปฏิบัติการประจำปีงบประมาณ พ.ศ. ๒๕๖๓ (ตุลาคม ๒๕๖๒ - กันยายน ๒๕๖๓) รอบ ๑๒ เดือน นั้น

กองบริหารงานวิจัย ได้ดำเนินการจัดทำเป็นที่เรียบร้อยแล้ว จึงรายงานความก้าวหน้าแผนปฏิบัติการประจำปีงบประมาณ พ.ศ. ๒๕๖๓ (ตุลาคม ๒๕๖๒ - กันยายน ๒๕๖๓) รอบ ๑๒ เดือน ตามเอกสารที่แนบมาพร้อมนี้ ทั้งนี้ได้จัดส่งข้อมูลในรูปแบบไฟล์อิเล็กทรอนิกส์ไปยัง plan.stg@up.ac.th เป็นที่เรียบร้อยแล้ว

จึงเรียนมาเพื่อโปรดทราบและดำเนินการในส่วนที่เกี่ยวข้องต่อไป จะขอบคุณยิ่ง

(นางสาวอัญชลี เทียมศิริ)

รักษาการแทนผู้อำนวยการกองบริหารงานวิจัย



รายงานผลการดำเนินงานตามตัวชี้วัดเร่งด่วน (Super KPI) และตัวชี้วัด (KPI)  
ตามแผนยุทธศาสตร์การพัฒนามหาวิทยาลัยพะเยา  
ประจำปีงบประมาณ พ.ศ. 2563 รอบ 12 เดือน  
(ตุลาคม 2562 – กันยายน 2563)  
กองบริหารงานวิจัย

มหาวิทยาลัยพะเยา

ตุลาคม 2563

## คำนำ

รายงานความก้าวหน้าผลการดำเนินงานตามตัวชี้วัดเร่งด่วน (Super KPI) และตัวชี้วัด (KPI) และตามแผนยุทธศาสตร์การพัฒนามหาวิทยาลัยพะเยา และแผนปฏิบัติการประจำปีงบประมาณ พ.ศ. 2563 รอบ 12 เดือน (ตุลาคม 2562 – กันยายน 2563) นี้ เป็นการติดตามตรวจสอบผลการดำเนินงานและการรายงานความก้าวหน้าของการดำเนินงานตามตัวชี้วัดที่กำหนดไว้ในแผนฯ โดยได้รวบรวมผลการดำเนินงานในไตรมาสที่ 1-4 ของกองบริหารงานวิจัย ซึ่งผลการดำเนินงานในภาพรวมพบว่า สามารถดำเนินการได้ตามเป้าหมายและตัวชี้วัดที่กำหนดไว้

กองบริหารงานวิจัย มหาวิทยาลัยพะเยา หวังเป็นอย่างยิ่งว่า รายงานความก้าวหน้าผลการดำเนินงานตามตัวชี้วัดเร่งด่วน (Super KPI) และตัวชี้วัด (KPI) นี้ จะเป็นประโยชน์ในการปรับปรุงพัฒนาการดำเนินงาน และเป็นแนวทางในการบริหารจัดการของผู้บริหารและหน่วยงานให้มีประสิทธิภาพยิ่งขึ้น

กองบริหารงานวิจัย มหาวิทยาลัยพะเยา

ตุลาคม 2563

## สารบัญ

คำนำ	หน้า
สารบัญ	
รายงานผลความก้าวหน้าแผนปฏิบัติการกองบริหารงานวิจัย	
1. ประวัติความเป็นมา	1
2. กระบวนการติดตามประเมินผลแผนยุทธศาสตร์	6
3. รายงานผลความก้าวหน้าของแผนยุทธศาสตร์เพื่อการพัฒนา กองบริหารงานวิจัย ประจำปีงบประมาณ พ.ศ. 2563 (รอบ 12 เดือน)	7
4. รายงานผลการดำเนินงานตามตัวชี้วัดของแผนยุทธศาสตร์การพัฒนา มหาวิทยาลัยพะเยา รอบ 12 เดือน (ตุลาคม 2562 – กันยายน 2563)	13

## รายงานผลความก้าวหน้าแผนปฏิบัติการกองบริหารงานวิจัย

### 1. ประวัติความเป็นมา

ปี พ.ศ. 2553 “กองบริหารงานวิจัยและประกันคุณภาพการศึกษา” ได้ถูกจัดตั้งขึ้นพร้อมกับการก่อตั้งมหาวิทยาลัยพะเยา ตามพระราชบัญญัติมหาวิทยาลัยพะเยา พ.ศ. 2553 ซึ่งประกาศในราชกิจจานุเบกษา เล่ม 127 ตอนที่ 44 ลงวันที่ 16 กรกฎาคม 2553 อยู่ภายใต้การกำกับดูแลของ รองอธิการบดีฝ่ายวิจัยและประกันคุณภาพ โดยเป็นหน่วยงานกลางในการสนับสนุนและส่งเสริมภารกิจด้านการวิจัย บริการวิชาการ ทำนุบำรุงศิลปะและวัฒนธรรม และด้านการประกันคุณภาพการศึกษา ของมหาวิทยาลัย แบ่งการบริหารจัดการออกเป็น 7 งาน ได้แก่

1. งานธุรการ
2. งานการจัดการทุน
3. งานการจัดการผลงานวิจัย
4. งานบริการวิชาการ
5. งานพัฒนาระบบคุณภาพ
6. งานส่งเสริมและสารสนเทศด้านการประกันคุณภาพการศึกษา
7. งานยุทธศาสตร์และติดตามประเมินผล

ปี พ.ศ. 2562 มหาวิทยาลัยพะเยา ได้มีการปรับโครงสร้างการแบ่งหน่วยงานภายในสำนักงานอธิการบดี และปรับปรุงโครงสร้างหน่วยงานย่อย ระดับงาน โดยได้ ยุบรวมงานพัฒนาระบบคุณภาพ และงานส่งเสริมและสารสนเทศด้านการประกันคุณภาพการศึกษา เป็น งานประกันคุณภาพการศึกษา และโอนย้ายไปสังกัดยังกองบริการการศึกษา และ กำหนดโครงสร้างหน่วยงานย่อย ระดับงานขึ้นใหม่ เปลี่ยนชื่อ เป็น “กองบริหารงานวิจัย” ตามประกาศมหาวิทยาลัยพะเยา เรื่อง การปรับปรุงโครงสร้างหน่วยงานย่อย ระดับงาน ภายใน กองบริหารงานวิจัย และประกันคุณภาพการศึกษา พ.ศ. 2562 ชื่อภาษาอังกฤษของกองบริหารงานวิจัย เรียกว่า “Division of Research Administration”

โดยปัจจุบัน กองบริหารงานวิจัย อยู่ภายใต้การกำกับดูแลของ รองอธิการบดีฝ่ายวิจัยและนวัตกรรม โดยได้แบ่งการบริหารจัดการออกเป็น 4 งาน ได้แก่

1. งานธุรการ
2. งานบริหารทุนวิจัยและบริการวิชาการ
3. งานสนับสนุนการเผยแพร่ผลงานวิจัย
4. งานมาตรฐานการวิจัยและสารสนเทศ

### ปรัชญา (Philosophy)

กองบริหารงานวิจัยได้ยึดหลักปรัชญาเดียวกันกับมหาวิทยาลัย คือ

“ปัญญาชีวิต เสถียรชีวิต นาม (ปัญญาชีวิต เสถียรชีวิต นาม) “ดำรงชีวิตด้วยปัญญาประเสริฐที่สุด”

( A Life of Wisdom Is the Most Wondrous of All )

### ปณิธาน (Determination)

กองบริหารงานวิจัยได้ยึดหลักปณิธานร่วมกับมหาวิทยาลัยคือ

“ปัญญาเพื่อความเข้มแข็งของชุมชน”

( Wisdom for Community Empowerment )

### วิสัยทัศน์ (Vision)

กองบริหารงานวิจัยมุ่งส่งเสริม สนับสนุน และร่วมพัฒนาระบบบริหารงานวิจัย เพื่อเป็นมหาวิทยาลัยที่สร้างปัญญา เพื่อนวัตกรรมชุมชน สู่อสากล

### นโยบาย (policy)

กองบริหารงานวิจัย มีนโยบายดำเนินการบริหารงานวิจัย ที่สอดคล้องกับนโยบายการวิจัย และยุทธศาสตร์การวิจัยและนวัตกรรมของมหาวิทยาลัยพะเยา ดังนี้

1. มุ่งพัฒนาบุคลากรให้มีศักยภาพสูงด้านการวิจัยและนวัตกรรม
2. มุ่งพัฒนาระบบการบริหารงานวิจัยและนวัตกรรม
3. มุ่งส่งเสริมและพัฒนากการสร้างสรรค์ผลงานวิจัยและนวัตกรรมที่ให้ผลกระทบเชิงบวกกับชุมชนและสังคม

## พันธกิจ (Mission)

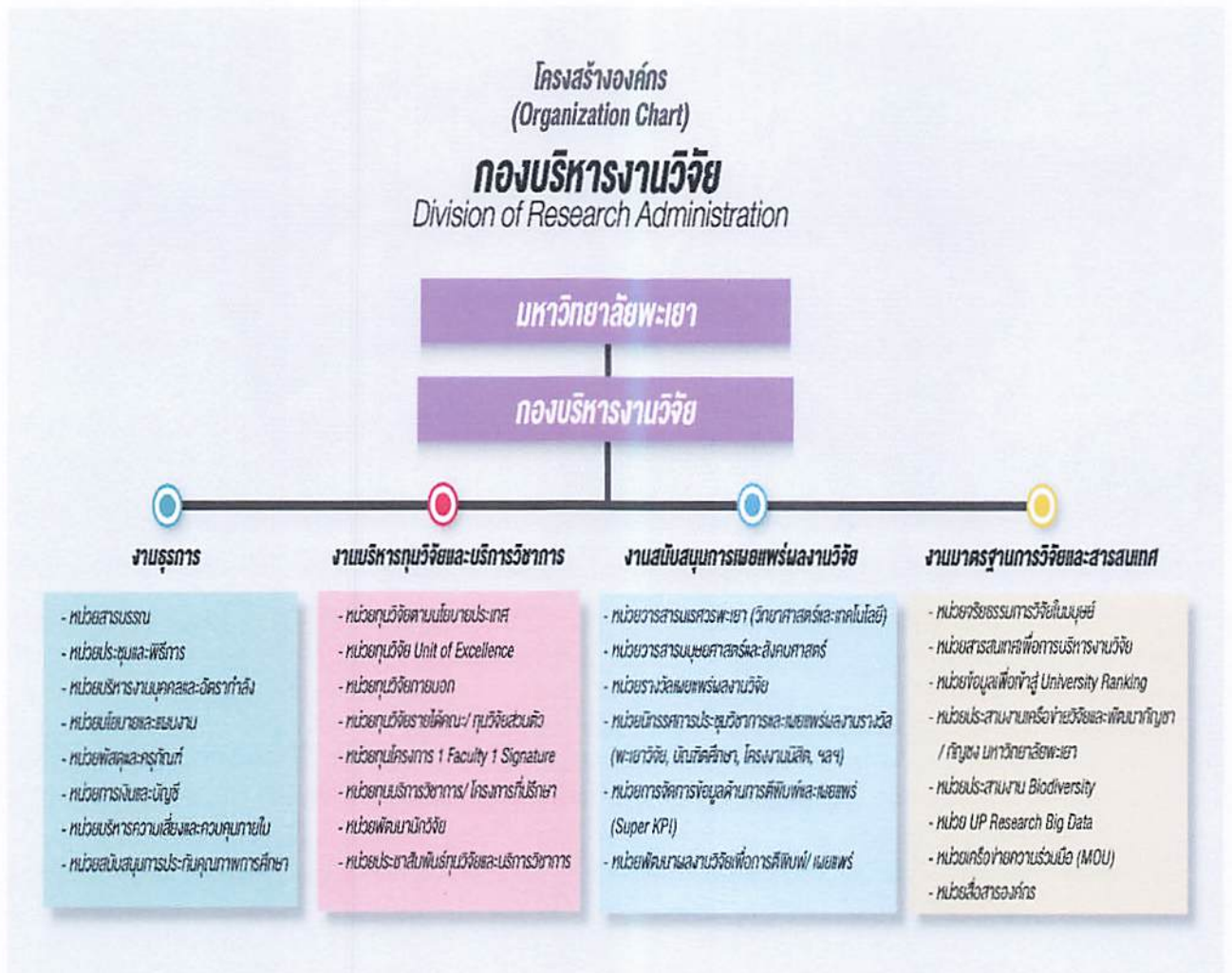
กองบริหารงานวิจัย มีพันธกิจตามพันธกิจด้านวิจัยและนวัตกรรมของมหาวิทยาลัย ที่ต้องพัฒนาไปสู่มหาวิทยาลัยวิจัย (Research University) ที่เกิดการผลิตผลงานวิจัยคุณภาพ สนองตอบต่อความต้องการของชุมชน สังคม และต่อภาคเศรษฐกิจในเชิงพาณิชย์ อย่างเป็นรูปธรรม เกิดการเพิ่มของบุคลากรที่มุ่งสู่การทำวิจัยมากขึ้น เพิ่มคุณภาพงานวิจัยมากขึ้น ส่งเสริม และสนับสนุนการทำวิจัยที่สมดุลที่จะทำให้คุณภาพชีวิตของคนในชุมชนดีขึ้น ลดความเหลื่อมล้ำทางสังคม และสร้างความสามารถในการแข่งขันของประเทศ สนับสนุนให้มหาวิทยาลัยเป็นแหล่งความรู้ แหล่งถ่ายทอดความรู้สู่สังคม เพื่อก่อให้เกิดการพัฒนาทางเศรษฐกิจและสังคมของประเทศ แก้ไขความยากจนของประเทศ และเพิ่มขีดความสามารถในการแข่งขันของประเทศ

## เป้าประสงค์ (Goal)

กองบริหารงานวิจัย มีเป้าประสงค์ที่สอดคล้องกับนโยบายการวิจัย และยุทธศาสตร์การวิจัยและนวัตกรรมของมหาวิทยาลัยพะเยา ดังนี้

- 1) ผลงานวิจัยและนวัตกรรมมีคุณภาพ
- 2) ผลงานวิจัยและนวัตกรรม ขับเคลื่อนชุมชน สังคม ผู้การมีคุณภาพชีวิตที่ดีขึ้น

## โครงสร้างองค์กร (Organization Chart)





# โครงสร้างการบริหาร (Administration Chart)

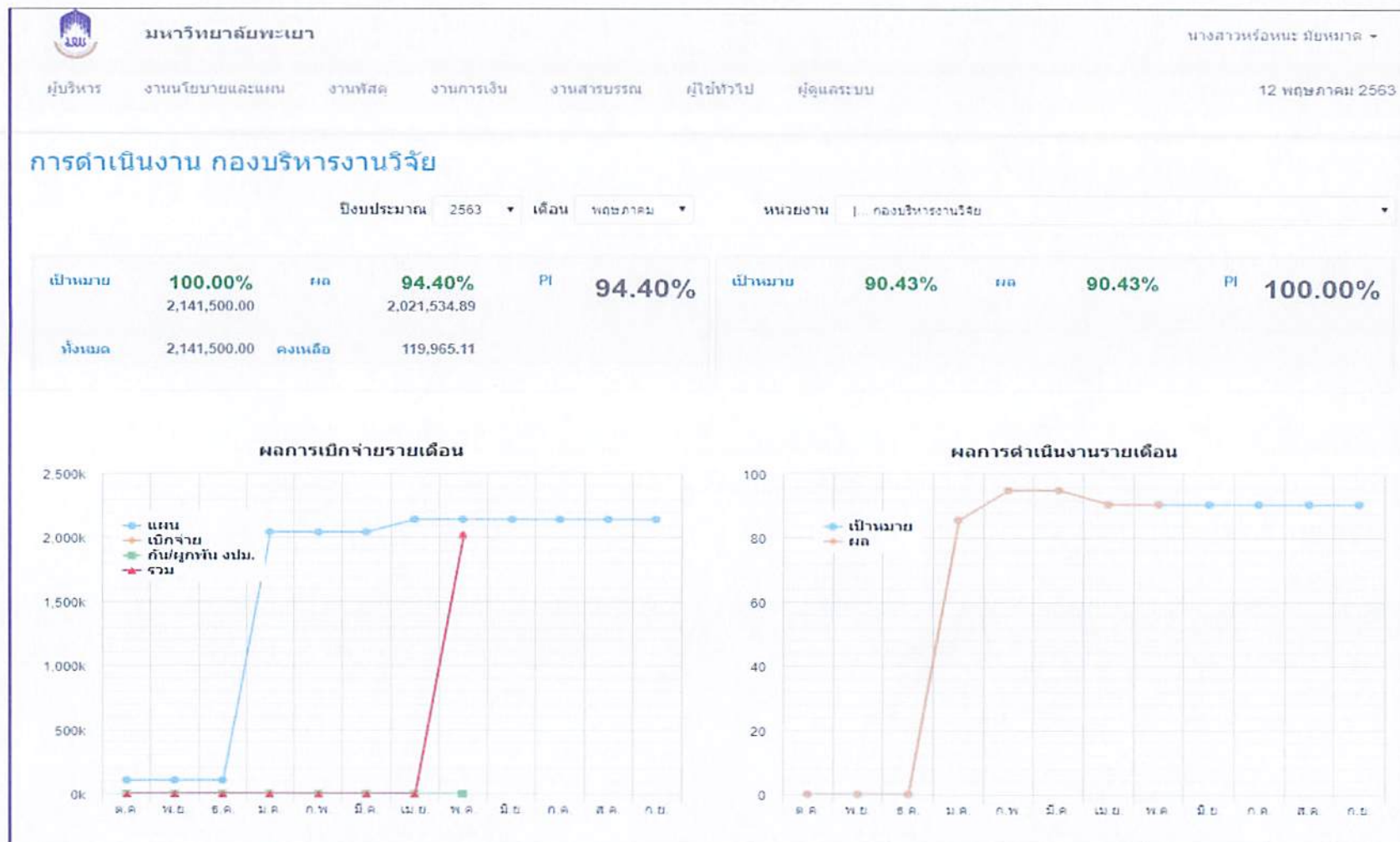


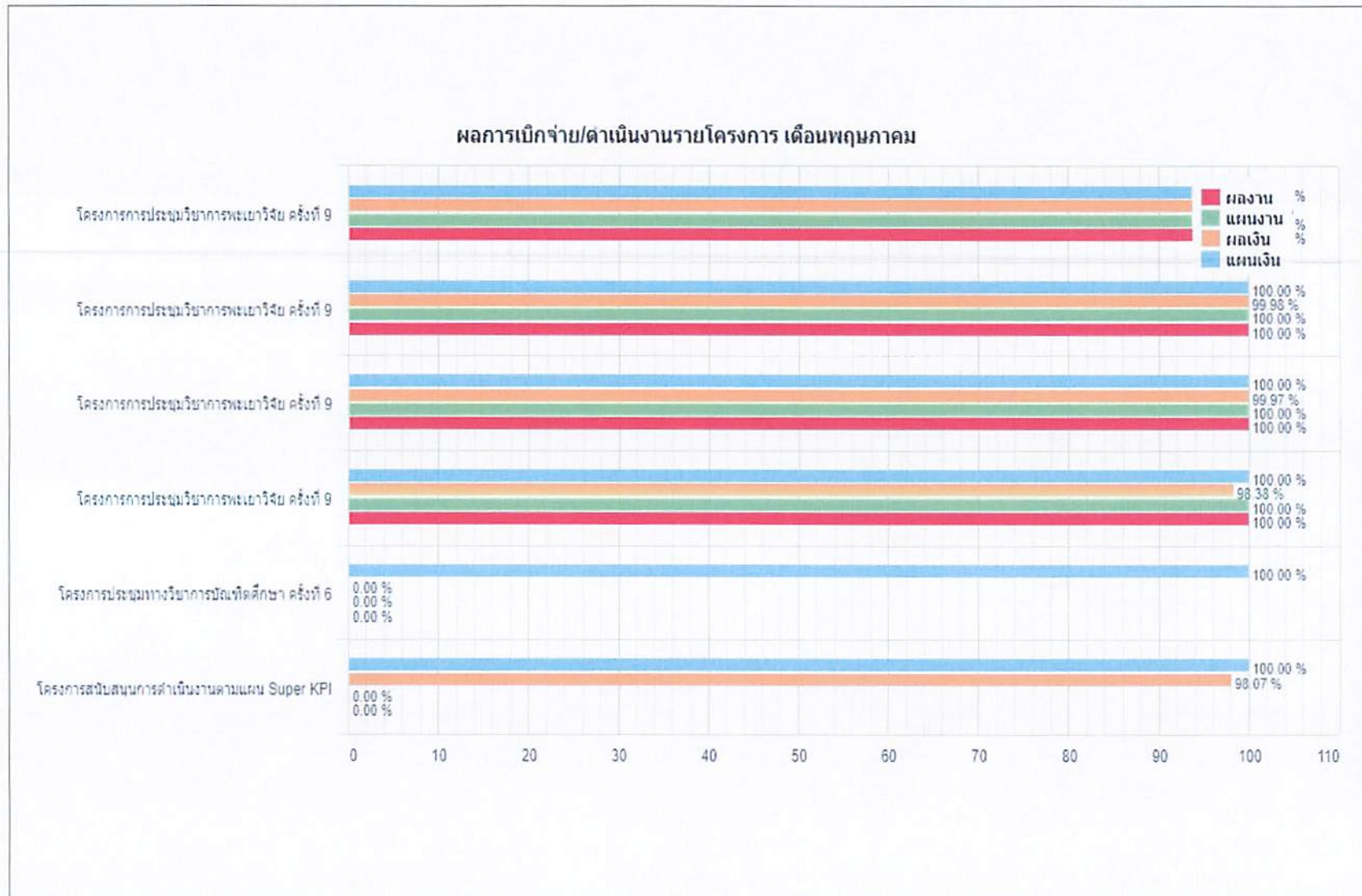
## 2. กระบวนการติดตามประเมินผลแผนยุทธศาสตร์

การรายงานผลการดำเนินงานแผนงานยุทธศาสตร์การพัฒนามหาวิทยาลัยพะเยา พ.ศ. 2563 – 2567 และแผนปฏิบัติการประจำปีของกอง พ.ศ. 2563 ได้มีการติดตามประเมินผลและรายงานผลการดำเนินงานรอบ 6 เดือน และรอบ 12 เดือน เสนอต่อคณะกรรมการบริหารมหาวิทยาลัยพะเยา และเผยแพร่ตามข้อกำหนด ITA โดยมีองค์ประกอบของการรายงาน ดังนี้

- 1) การรายงานผลการดำเนินการตามแผนปฏิบัติการ ประจำปีงบประมาณ พ.ศ. 2563 (รอบ 6 เดือน)
- 2) การรายงานผลการประเมินความสำเร็จของยุทธศาสตร์การพัฒนามหาวิทยาลัยพะเยา พ.ศ. 2563 (รอบ 12 เดือน)

### 3. รายงานผลความก้าวหน้าของแผนยุทธศาสตร์เพื่อการพัฒนา กองบริหารงานวิจัย ประจำปีงบประมาณ พ.ศ. 2563 (รอบ 12 เดือน)





รายการ	ผู้รับผิดชอบ	ยุทธศาสตร์	เป้าหมาย	การใช้จ่าย	เกิน งบ.	ผูกพัน งบ.	รวม	เป้าหมาย	ผลลัพธ์		
รวมทั้งสิ้น			100.00%	94.40%	0.00%	0.00%	94.40%	94.40%	90.43%	90.43%	100.00%
			2,141,500.00	2,021,534.89	-	-	2,021,534.89				
โครงการการประชุมวิชาการพะเยาวิจัยครั้งที่ 9	นางสาว อัญชลี เทียมศิริ	แผนงานการ จัดการการ ศึกษา	100.00%	99.46%	0.00%	0.00%	99.46%	99.46%	100.00%	100.00%	100.00%
			520,000.00	517,206.00	-	-	517,206.00				
โครงการการประชุมวิชาการพะเยาวิจัยครั้งที่ 9	นายจ๊ก รณรงค์ มาลีหัตถ์	แผนงาน บริการวิชาการ	100.00%	99.98%	0.00%	0.00%	99.98%	99.98%	100.00%	100.00%	100.00%
			380,000.00	379,936.99	-	-	379,936.99				
โครงการการประชุมวิชาการพะเยาวิจัยครั้งที่ 9	นายจ๊ก รณรงค์ มาลีหัตถ์	แผนงานการ จัดการการ ศึกษา	100.00%	99.97%	0.00%	0.00%	99.97%	99.97%	100.00%	100.00%	100.00%
			105,000.00	104,972.00	-	-	104,972.00				
โครงการการประชุมวิชาการพะเยาวิจัยครั้งที่ 9	นายจ๊ก รณรงค์ มาลีหัตถ์	แผนงานการ จัดการการ ศึกษา	100.00%	98.38%	0.00%	0.00%	98.38%	98.38%	100.00%	100.00%	100.00%
			931,500.00	916,450.00	-	-	916,450.00				
โครงการประชุมทางวิชาการบัณฑิตศึกษา ครั้งที่ 6	นายถัฐ จันทน บรรจง	แผนงานการ จัดการการ ศึกษา	100.00%	0.00%	0.00%	0.00%	0.00%	0.00%	0.00%	0.00%	0.00%
			100,000.00	-	-	-	-				
โครงการสนับสนุนการดำเนินงานตามแผน Super KPI	น.ส.สิริ พิชญญา พามณี	แผนงานวิจัย	100.00%	98.07%	0.00%	0.00%	98.07%	98.07%	0.00%	0.00%	0.00%
			105,000.00	102,969.90	-	-	102,969.90				

กลับ

ผลการรายงานความก้าวหน้าของแผนปฏิบัติการประจำปีงบประมาณ พ.ศ. 2563 รอบ 12 เดือนของส่วนงาน

ลำดับ ที่	ชื่อหน่วยงาน	จำนวน โครงการ	งบประมาณที่ได้รับ		คะแนนตัวชี้วัดรวม (ร้อยละ)	
			แผน	ผลการใช้จ่ายจริง	แผน	ผล
	กองบริหารงานวิจัย	2	2,043,500.00	2,021,534.89	100	100
1	โครงการประชุมวิชาการพะเยาวิจัยครั้งที่9		1,937,500.00	1,918,564.99	100	100
2	โครงการสนับสนุนการดำเนินงานตามแผน Super KPI (Up Paper camp)		106,000.00	102,969.90	100	100

ผลความก้าวหน้าตามตัวชี้วัดตามแผนยุทธศาสตร์เพื่อการพัฒนา กองบริหารงานวิจัย  
ประจำปีงบประมาณ พ.ศ. 2563 (รอบ 12 เดือน)

ผลการดำเนินการกิจกรรม

มีการจัดกิจกรรม

ที่	กิจกรรม	ผลการดำเนินงาน
1.	โครงการการประชุมวิชาการพะเยาวิจัย ครั้งที่ 9	<p><b>มีการเข้าร่วม</b></p> <ol style="list-style-type: none"> <li>1. ผู้บริหารมหาวิทยาลัยพะเยาและผู้บริหารจากส่วนราชการ</li> <li>2. ผู้ทรงคุณวุฒิทั้งภายในและภายนอกมหาวิทยาลัยพะเยา</li> <li>3. ผู้นำเสนอผลงานวิจัย แบบ Oral Presentation &amp; Poster Presentation</li> <li>4. ผู้เข้าร่วมทั้งภายในและภายนอกมหาวิทยาลัย</li> </ol> <p><b>จำนวนผู้เข้าร่วม 1,800 คน</b></p> <p><b>ผลที่ได้รับ</b></p> <ol style="list-style-type: none"> <li>1. มีการเผยแพร่ผลงานวิจัยของอาจารย์ นักวิจัย นิสิต นักศึกษาในระดับอุดมศึกษาภายในและภายนอกมหาวิทยาลัย รวมไปถึงหน่วยงานภาครัฐ เอกชน ภาคประชาสังคม และอื่น ๆ</li> <li>2. มีการเผยแพร่และถ่ายทอดเทคโนโลยีผลงานวิจัยสู่สังคมในระดับชาติ</li> <li>3. อาจารย์ นักวิจัย นิสิต นักศึกษาในระดับอุดมศึกษาทั้งภายในและภายนอกมหาวิทยาลัย รวมไปถึงหน่วยงานภาครัฐ เอกชน และภาคประชาสังคม ได้ร่วมแลกเปลี่ยนเรียนรู้ประสบการณ์ พร้อมทั้งแลกเปลี่ยนความคิดเห็น</li> <li>4. เกิดเครือข่ายนักวิจัยในระดับชาติ</li> </ol>

ที่	กิจกรรม	ผลการดำเนินงาน
2.	<p>โครงการสนับสนุนการดำเนินงานตาม แผน Super KPI (UP Paper Camp)</p>	<p><b>มีการเข้าร่วม</b> นักวิจัยภายในมหาวิทยาลัยพะเยา และวิทยากร พิเศษจากหน่วยงานเครือข่าย</p> <p><b>จำนวนผู้เข้าร่วม</b> 60 คน</p> <p><b>ผลที่ได้รับ</b> นักวิจัยมีศักยภาพในการเขียนบทความวิจัยที่มีคุณภาพพร้อม สำหรับการตีพิมพ์ในวารสารระดับชาติและนานาชาติ</p>



รายงานผลการดำเนินงานตามตัวชี้วัดของแผนยุทธศาสตร์การพัฒนามหาวิทยาลัยพะเยา

ประจำปีงบประมาณ พ.ศ. 2563 – 2567

รอบ 12 เดือน (ตุลาคม 2562 – กันยายน 2563)

ยุทธศาสตร์ที่ 2 การสร้างงานวิจัยและนวัตกรรมและการเป็นผู้นำทางด้านวิชาการ

ลำดับ ที่	ตัวชี้วัด	ข้อมูลพื้นฐาน	ค่าเป้าหมาย					ผลการดำเนินงาน รอบ 12 เดือน	ร้อยละความสำเร็จ ตามค่าเป้าหมาย
			ปี 2563	ปี 2564	ปี 2565	ปี 2566	ปี 2567		
1	ค่าเฉลี่ยของจำนวน งบประมาณสนับสนุนงานวิจัย และนวัตกรรมต่อคนต่อปี (ค่าเฉลี่ยทุนวิจัยต่อคนต่อปี)	ปี 2559 117,389 บาท/คน/ปี ปี 2560 135,488 บาท/คน/ปี ปี 2561 161,889 บาท/คน/ปี ปี 2562 168,182.5 บาท/คน/ปี	130,000 บาท	130,000 บาท	130,000 บาท	130,000 บาท	130,000 บาท	134,196 บาท/คน	103.22
2	ร้อยละของนักวิจัยใหม่ที่ได้รับการพัฒนา	นักวิจัยที่สำเร็จการศึกษา มาไม่เกิน 5 ปี และ/หรือ เป็นนักวิจัยที่มีประวัติ ไม่ได้ดำเนินโครงการวิจัย ในฐานะหัวหน้า โครงการวิจัยในช่วงเวลา	ร้อยละ 50	ร้อยละ 60	ร้อยละ 70	ร้อยละ 80	ร้อยละ 80	ร้อยละ 53  หมายเหตุ : นักวิจัยใหม่ที่ได้รับการ พัฒนา จำนวน 144 คน	106

ลำดับ ที่	ตัวชี้วัด	ข้อมูลพื้นฐาน	ค่าเป้าหมาย					ผลการดำเนินงาน รอบ 12 เดือน	ร้อยละความสำเร็จ ตามค่าเป้าหมาย
			ปี 2563	ปี 2564	ปี 2565	ปี 2566	ปี 2567		
		5 ปีที่ผ่านมา นับตั้งแต่ปี 2558 - 2562 จำนวน 274 คน							
3	ร้อยละของนักวิจัยใหม่ที่ได้รับการจัดสรรทุนวิจัย	นักวิจัยที่สำเร็จการศึกษามาไม่เกิน 5 ปี และ/หรือ เป็นนักวิจัยที่มีประวัติไม่ได้ดำเนินโครงการวิจัยในฐานะหัวหน้าโครงการวิจัยในช่วงเวลา 5 ปีที่ผ่านมา นับตั้งแต่ปี 2558-2562 จำนวน 274 คน	ร้อยละ 10	ร้อยละ 10	ร้อยละ 10	ร้อยละ 10	ร้อยละ 10	ร้อยละ 20.8	208
								หมายเหตุ : นักวิจัยใหม่ที่ได้รับการจัดสรรทุนวิจัย 57 คน	
4	จำนวนงานวิจัยและนวัตกรรมที่นำไปใช้ประโยชน์เพื่อพัฒนาชุมชนและสังคม	ปี 2559 จำนวน 342 โครงการ ปี 2560 จำนวน 384 โครงการ ปี 2561 จำนวน 391 โครงการ ปี 2562 จำนวน 402 โครงการ	300 ผลงาน	300 ผลงาน	300 ผลงาน	300 ผลงาน	300 ผลงาน	324 โครงการ	108

ลำดับ ที่	ตัวชี้วัด	ข้อมูลพื้นฐาน	ค่าเป้าหมาย					ผลการดำเนินงาน รอบ 12 เดือน	ร้อยละความสำเร็จ ตามค่าเป้าหมาย
			ปี 2563	ปี 2564	ปี 2565	ปี 2566	ปี 2567		
5	ค่าเฉลี่ยการอ้างอิง (Cited) ใน ฐานข้อมูล Scopus (ค่าเฉลี่ย การอ้างอิงต่อครั้งต่อผลงาน)	<p>ปี 2559 จำนวน 2,823 ครั้ง ค่าเฉลี่ยการอ้างอิง 4.59 ครั้งต่อผลงาน</p> <p>ปี 2560 จำนวน 3,931 ครั้ง ค่าเฉลี่ยการอ้างอิง 5.12 ครั้งต่อผลงาน</p> <p>ปี 2561 จำนวน 5,430 ครั้ง ค่าเฉลี่ยการอ้างอิง 5.62 ครั้งต่อผลงาน</p> <p>ปี 2562 จำนวน 7,500 ครั้ง ค่าเฉลี่ยการอ้างอิง 6.26 ครั้งต่อผลงาน</p>	6 ครั้ง ต่อผลงาน	6 ครั้ง ต่อผลงาน	6 ครั้ง ต่อผลงาน	6 ครั้ง ต่อผลงาน	6 ครั้ง ต่อผลงาน	6.59 ครั้ง ต่อผลงาน	109.83
								หมายเหตุ : จำนวน 8,298 ครั้ง จำนวนผลงาน 1,258 ผลงาน	
6	จำนวนที่เสนอขอรับจำนวน สิทธิบัตรและอนุสิทธิบัตร	<p>ปี 2559 จำนวน 19 ผลงาน</p> <p>ปี 2560 จำนวน 18 ผลงาน</p>	10 ผลงาน	10 ผลงาน	10 ผลงาน	10 ผลงาน	10 ผลงาน	66 ผลงาน	660

ลำดับ ที่	ตัวชี้วัด	ข้อมูลพื้นฐาน	ค่าเป้าหมาย					ผลการดำเนินงาน รอบ 12 เดือน	ร้อยละความสำเร็จ ตามค่าเป้าหมาย
			ปี 2563	ปี 2564	ปี 2565	ปี 2566	ปี 2567		
		ปี 2561 จำนวน 18 ผลงาน ปี 2562 จำนวน 34 ผลงาน							
7	จำนวนผลงานการตีพิมพ์ในวารสารนานาชาติต่อปี	ปี 2562 จำนวน 180 ผลงาน (นับตามปีปฏิทิน)	200 ผลงาน	250 ผลงาน	300 ผลงาน	380 ผลงาน	400 ผลงาน	223 ผลงาน  หมายเหตุ : ตามสัญญา Super KPI นับผลงานตั้งแต่ 1 ม.ค. 62 – 31 ก.ค. 63	111.50
8	จำนวนงานวิจัยและนวัตกรรมที่บูรณาการกับการเรียนการสอน	- โครงการ 1 คณะ 1 ชุมชนนวัตกรรม 18 คณะ  - สถาบันนวัตกรรม - วิทยาเขตเชียงราย - โรงเรียนสาธิต มพ. - ศูนย์การแพทย์และ โรงพยาบาล มพ.	18 ผลงาน/ โครงการ	18 ผลงาน/ โครงการ	18 ผลงาน/ โครงการ	18 ผลงาน/ โครงการ	18 ผลงาน/ โครงการ	22 โครงการ	122.22

ลำดับ ที่	ตัวชี้วัด	ข้อมูลพื้นฐาน	ค่าเป้าหมาย					ผลการดำเนินงาน รอบ 12 เดือน	ร้อยละความสำเร็จ ตามค่าเป้าหมาย
			ปี 2563	ปี 2564	ปี 2565	ปี 2566	ปี 2567		
9	จำนวนกลุ่มวิจัยและเครือข่าย ด้านวิจัยและนวัตกรรม	กลุ่มการวิจัยที่ได้รับทุน UoE ปี 2563	3 กลุ่ม/ เครือข่าย	4 กลุ่ม/ เครือข่าย	5 กลุ่ม/ เครือข่าย	6 กลุ่ม/ เครือข่าย	6 กลุ่ม/ เครือข่าย	5 กลุ่ม (รายละเอียดติดตาม เอกสารแนบ)	166.67
10	ระบบพี่เลี้ยงนักวิจัย	1. MMS5 (โครงการวิจัย สกว. ฝ่ายวิชาการ) 2. ความร่วมมือในการ ประชุมวิชาการและ จัดพิมพ์วารสารสมาคม รัฐศาสตร์แห่ง มหาวิทยาลัยเกษตรศาส ตร์ (ผลงานตีพิมพ์ ระดับชาติและนานาชาติ) 3. กิจกรรม RDM The Series	1 ระบบ	-	-	-	-	3 ระบบ	300
11	ผลงานวิจัยที่ได้รับคำปรึกษา ผลงาน ผ่านระบบพี่เลี้ยง นักวิจัย	1. MMS5 (โครงการวิจัย สกว. ฝ่ายวิชาการ) 2. ความร่วมมือในการ ประชุมวิชาการและ จัดพิมพ์วารสารสมาคม	1 ผลงาน	3 ผลงาน	4 ผลงาน	5 ผลงาน	5 ผลงาน	4 ผลงาน  หมายเหตุ :	400

ลำดับ ที่	ตัวชี้วัด	ข้อมูลพื้นฐาน	ค่าเป้าหมาย					ผลการดำเนินงาน รอบ 12 เดือน	ร้อยละความสำเร็จ ตามค่าเป้าหมาย
			ปี 2563	ปี 2564	ปี 2565	ปี 2566	ปี 2567		
		รัฐศาสตร์แห่ง มหาวิทยาลัยเกษตร ศาสตร์ (ผลงานตีพิมพ์ ระดับชาติและนานาชาติ) 3. กิจกรรม RDM The Series						จากความร่วมมือใน การประชุมวิชาการ และจัดพิมพ์วารสาร สมาคมรัฐศาสตร์แห่ง มหาวิทยาลัยเกษตร ศาสตร์	
12	ระบบสารสนเทศที่สามารถ สนับสนุนระบบบริหาร งานวิจัยและนวัตกรรม	1. ฐานข้อมูลเพื่อบริหาร การวิจัย (UPRM) 2. ฐานข้อมูล E-Journal 2 ระบบ	1 ระบบ	-	-	-	-	3 ระบบ (รายละเอียดตาม เอกสารแนบ)	300
13	แผนงานด้านวิจัยและ นวัตกรรมที่จะขยายผลสู่การ ใช้ประโยชน์เชิงพาณิชย์	แผนการพัฒนา UP Product จากงานวิจัย 1 แผน /ผลิตภัณฑ์จาก งานวิจัย 1 ผลิตภัณฑ์	1 (แผน/ ผลิตภัณฑ์)	1 (แผน/ ผลิตภัณฑ์)	1 (แผน/ ผลิตภัณฑ์)	1 (แผน/ ผลิตภัณฑ์)	1 (แผน/ ผลิตภัณฑ์)	2 แผน สถาบันนวัตกรรมฯ - มีแผนการพัฒนา UP Product ผลิตภัณฑ์ น้ำมันกระเทียม จาก งานวิจัยการสกัดเย็น น้ำมันกระเทียม และ การพัฒนา ผลิตภัณฑ์พรีเมียม - แผนงานโครงการ ยกระดับเทคโนโลยีสู่ ภาคอุตสาหกรรม	200

ลำดับ ที่	ตัวชี้วัด	ข้อมูลพื้นฐาน	ค่าเป้าหมาย					ผลการดำเนินงาน รอบ 12 เดือน	ร้อยละความสำเร็จ ตามค่าเป้าหมาย
			ปี 2563	ปี 2564	ปี 2565	ปี 2566	ปี 2567		
								Tech to Industry Convergence อุทยานวิทยาศาสตร์ ภาคเหนือ ประจำปี งบประมาณ 2563	
14	ศูนย์กลางการวิจัยและ นวัตกรรม (Research and innovation hub)	1. จัดตั้งสถาบัน นวัตกรรมและถ่ายทอด เทคโนโลยีเป็นศูนย์กลาง การดำเนินงานด้าน นวัตกรรมของ มหาวิทยาลัย 1 ศูนย์	1 ศูนย์	-	-	-	-	1 ศูนย์ สถาบันนวัตกรรม ดำเนินการจัดตั้ง สถาบันนวัตกรรมและ ถ่ายทอดเทคโนโลยี มหาวิทยาลัยพะเยา เรียบร้อยแล้ว	100
15	แผนงานหรือโครงการพัฒนา ระบบโครงสร้างพื้นฐานด้าน วิจัยและนวัตกรรม	แผนงานหรือโครงการ พัฒนาโครงสร้างพื้นฐาน ห้องปฏิบัติการ จำนวน 2 โครงการ และโรงงาน ต้นแบบ จำนวน 1 โครงการ เพื่อให้บริการ ด้านวิจัยและนวัตกรรม	1 (แผน/ โครงการ)	1 (แผน/ โครงการ)	1 (แผน/ โครงการ)	1 (แผน/ โครงการ)	1 (แผน/ โครงการ)	4 แผน สถาบันนวัตกรรมฯ - ได้รับอนุมัติ โครงการยกระดับ มาตรฐานความ ปลอดภัย ห้องปฏิบัติการใน ภาคเหนือตอนบน ภายใต้โครงการ	400

ลำดับ ที่	ตัวชี้วัด	ข้อมูลพื้นฐาน	ค่าเป้าหมาย					ผลการดำเนินงาน รอบ 12 เดือน	ร้อยละความสำเร็จ ตามค่าเป้าหมาย
			ปี 2563	ปี 2564	ปี 2565	ปี 2566	ปี 2567		
								มหาวิทยาลัยแม่ข่าย ด้านมาตรฐานความ ปลอดภัยของ ห้องปฏิบัติการปี 2562 โดยการ สนับสนุนจาก สำนักงานการวิจัย แห่งชาติ (วช.) - โครงการเพิ่มขีดใน การแข่งขันการเกษตร ระดับภูมิภาค ของกลุ่ม จังหวัดภาคเหนือ ตอนบน 2 - เสนอแผนพัฒนา โรงงานต้นแบบ โครงการ การเพิ่ม ศักยภาพเกษตร อุตสาหกรรมแปรรูป มูลค่าสูงเพื่อการ ส่งออกภาคเหนือ ตอนบน 2	



ลำดับ ที่	ตัวชี้วัด	ข้อมูลพื้นฐาน	ค่าเป้าหมาย					ผลการดำเนินงาน รอบ 12 เดือน	ร้อยละความสำเร็จ ตามค่าเป้าหมาย
			ปี 2563	ปี 2564	ปี 2565	ปี 2566	ปี 2567		
								<p>- แผนงานชุดโครงการ นวัตกรรมอาหารเพื่อ สุขภาพสู่การพัฒนา ธุรกิจเชิงอุตสาหกรรมใน พื้นที่ภาคเหนือตอนบน (Food for Health Innovation for Development Inclusive Business in Upper Northern Region)ภายใต้ แผนพัฒนาอุทยาน วิทยาศาสตร์ภูมิภาค พ.ศ. 2564-2568</p>	
16	จำนวนเครือข่ายการวิจัยและ นวัตกรรม ทั้ง สถาบันการศึกษาภาครัฐ เอกชน ภาคอุตสาหกรรม ชุมชนและสังคมระดับชาติ		10 เครือข่าย	10 เครือข่าย	10 เครือข่าย	10 เครือข่าย	10 เครือข่าย	19 เครือข่าย (รายละเอียดตาม เอกสารแนบ)	190

ลำดับ ที่	ตัวชี้วัด	ข้อมูลพื้นฐาน	ค่าเป้าหมาย					ผลการดำเนินงาน รอบ 12 เดือน	ร้อยละความสำเร็จ ตามค่าเป้าหมาย
			ปี 2563	ปี 2564	ปี 2565	ปี 2566	ปี 2567		
17	จำนวนเครือข่ายการวิจัยและนวัตกรรม ทั้งสถาบันการศึกษาภาครัฐ เอกชน ภาคอุตสาหกรรม ชุมชนและสังคมระดับนานาชาติ		5 เครือข่าย	5 เครือข่าย	5 เครือข่าย	5 เครือข่าย	5 เครือข่าย	8 เครือข่าย (รายละเอียดตามเอกสารแนบ)	160
18	ศูนย์บริการเชิงพาณิชย์หรือศูนย์ให้คำปรึกษาด้านวิชาการเพื่อการใช้ประโยชน์เชิงพาณิชย์	มีศูนย์บริการเชิงพาณิชย์หรือศูนย์ให้คำปรึกษาด้านวิชาการเพื่อการใช้ประโยชน์เชิงพาณิชย์ จำนวน 4 ศูนย์	1ศูนย์	-	-	-	-	4 ศูนย์ สถาบันนวัตกรรม 1. ศูนย์อุทยานวิทยาศาสตร์ มหาวิทยาลัยพะเยา 2. ศูนย์จัดการทรัพย์สินทางปัญญาและถ่ายทอดเทคโนโลยี 3. ศูนย์วิจัยนวัตกรรมและความร่วมมืออุตสาหกรรม 4. ศูนย์บ่มเพาะวิสาหกิจและพัฒนาความเป็นผู้ประกอบการ	400

ลำดับ ที่	ตัวชี้วัด	ข้อมูลพื้นฐาน	ค่าเป้าหมาย					ผลการดำเนินงาน รอบ 12 เดือน	ร้อยละความสำเร็จ ตามค่าเป้าหมาย
			ปี 2563	ปี 2564	ปี 2565	ปี 2566	ปี 2567		
19	จำนวนผลงานวิจัยและ นวัตกรรมสู่เชิงพาณิชย์		5 ผลงาน	5 ผลงาน	10 ผลงาน	18 ผลงาน	20 ผลงาน	28 ผลงาน สถาบันนวัตกรรม จำนวนผลงานวิจัยที่ สามารถออกสู่เชิง พาณิชย์ - การพัฒนา ผลิตภัณฑ์น้ำมัน กระเทียมสกัดเย็นฟรี เมียม และการวาง แผนการผลิตและ แผนการตลาด 1 ผลงาน - โครงการ IRTC 7 ผลงาน - โครงการ TM 8 ผลงาน - โครงการ BH 7 ผลงาน - โครงการ TBI 5 ผลงาน	560

## ยุทธศาสตร์ที่ 3 การบริการวิชาการเพื่อพัฒนาชุมชน สังคม และประเทศ

ลำดับ ที่	ตัวชี้วัด	ข้อมูลพื้นฐาน	ค่าเป้าหมาย					ผลการดำเนินงาน รอบ 12 เดือน	ร้อยละความสำเร็จ ตามค่าเป้าหมาย
			ปี 2563	ปี 2564	ปี 2565	ปี 2566	ปี 2567		
1	อุทยานการเรียนรู้หรือศูนย์ การเรียนรู้เพื่อการต่อยอด ผลงานวิจัยและนวัตกรรม	ศูนย์อุทยาน วิทยาศาสตร์ มหาวิทยาลัยพะเยา จำนวน 1 ศูนย์	1ศูนย์	-	-	-	-	1 ศูนย์ สถาบันนวัตกรรม ศูนย์อุทยาน วิทยาศาสตร์ มหาวิทยาลัยพะเยา ให้บริการ 1. การเรียนรู้ด้านการ ออกแบบนวัตกรรม การใช้ 3D Printer และ Laser cutter 2. การพัฒนาทักษะ ผู้ประกอบการ ชุมชน ทางด้านธุรกิจ และ มาตรฐานการผลิต 3. การพัฒนาทักษะ นิสิต นักวิจัย ผู้ประกอบการ ชุมชน ด้านการบริหารจัดการ ทรัพย์สินทางปัญญา	100

ลำดับ ที่	ตัวชี้วัด	ข้อมูลพื้นฐาน	ค่าเป้าหมาย					ผลการดำเนินงาน รอบ 12 เดือน	ร้อยละความสำเร็จ ตามค่าเป้าหมาย
			ปี 2563	ปี 2564	ปี 2565	ปี 2566	ปี 2567		
2	จำนวนงานบริการวิชาการที่ เกิดประโยชน์ต่อชุมชน สังคมและประเทศ	<ul style="list-style-type: none"> <li>- โครงการ 1 คณะ</li> <li>1 ชุมชนนวัตกรรม 18 คณะ</li> <li>- การพัฒนาเมืองแห่ง การเรียนรู้บนพื้นที่พะเยา (Learning City)</li> <li>- สถาบันนวัตกรรม</li> <li>- วิทยาเขตเชียงราย</li> <li>- โรงเรียนสาธิต มพ.</li> <li>- ศูนย์การแพทย์และ โรงพยาบาล มพ.</li> <li>- โครงการออมสิน ยุวพัฒนารักษ์ถิ่น</li> </ul>	18 ผลงาน	18 ผลงาน	18 ผลงาน	18 ผลงาน	18 ผลงาน	48 ผลงาน	266.67

ลำดับ ที่	ตัวชี้วัด	ข้อมูลพื้นฐาน	ค่าเป้าหมาย					ผลการดำเนินงาน รอบ 12 เดือน	ร้อยละความสำเร็จ ตามค่าเป้าหมาย
			ปี 2563	ปี 2564	ปี 2565	ปี 2566	ปี 2567		
3	Signature Product ผลงาน บริการวิชาการ ที่ได้รับการ ยอมรับในระดับชาติและ นานาชาติ	ผลงานบริการวิชาการที่ ได้รับการยอมรับใน ระดับชาติ จำนวน 3 ผลงาน	2 ผลงาน	5 ผลงาน	10 ผลงาน	15 ผลงาน	20 ผลงาน	3 ผลงาน สถาบันนวัตกรรม 1. ผลิตภัณฑ์จากสิ้นจี้ เพื่อพัฒนาเป็น Signature Product จำนวน 1 ผลงาน เกิดผลิตภัณฑ์ใหม่ จำนวน 6 ผลิตภัณฑ์ อยู่ระหว่างการจัดทำ แผนการพัฒนา 2. แอปพลิเคชันฝึกภาษา ภาษาดี ผลงานออกสู่ เชิงพาณิชย์ และได้รับ การสนับสนุนต่อยอดจาก กองทุน TED Fund และ NIA 3. ระบบ Smart Farm การตรวจสอบและ ควบคุมคุณภาพน้ำ ผลงานออกสู่เชิง พาณิชย์ และได้รับการ สนับสนุนต่อยอดจาก กองทุน TED Fund	150

ลำดับ ที่	ตัวชี้วัด	ข้อมูลพื้นฐาน	ค่าเป้าหมาย					ผลการดำเนินงาน รอบ 12 เดือน	ร้อยละความสำเร็จ ตามค่าเป้าหมาย
			ปี 2563	ปี 2564	ปี 2565	ปี 2566	ปี 2567		
4	ระบบคณะกรรมการเพื่อ พัฒนาระบบและกลไกการ ติดตาม ประเมิน ประสิทธิภาพ ประสิทธิผล ของการบริการวิชาการ	คณะกรรมการ MAI	1 ระบบ	-	-	-	-	1 ระบบ	100
5	จำนวนงานบริการวิชาการที่ เกิดประโยชน์ต่อชุมชน สังคมและประเทศ	- โครงการ 1 คณะ 1 ชุมชนนวัตกรรม 18 คณะ	18 ผลงาน	18 ผลงาน	18 ผลงาน	18 ผลงาน	18 ผลงาน	48 ผลงาน	266.67
6	จำนวนงานบริการวิชาการที่ เกิดประโยชน์ต่อชุมชน สังคมและประเทศ	- การพัฒนาเมืองแห่ง การเรียนรู้บนพื้นที่พะเยา (Learning City) - สถาบันนวัตกรรม - วิทยาเขตเชียงราย - โรงเรียนสาธิต มพ. - ศูนย์การแพทย์และ โรงพยาบาล มพ. - โครงการออมสิน ยุวพัฒนารักษ์ถิ่น						- โครงการ 1 คณะ 1 ชุมชนนวัตกรรม 18 คณะ - การพัฒนาเมืองแห่ง การเรียนรู้บนพื้นที่ พะเยา (Learning City) 1 โครงการ - สถาบันนวัตกรรม โครงการ SID จำนวน 16 โครงการ โครงการ คลินิก เทคโนโลยี จำนวน 3 โครงการ - วิทยาเขตเชียงราย - โรงเรียนสาธิต มพ.	

ลำดับ ที่	ตัวชี้วัด	ข้อมูลพื้นฐาน	ค่าเป้าหมาย					ผลการดำเนินงาน รอบ 12 เดือน	ร้อยละความสำเร็จ ตามค่าเป้าหมาย
			ปี 2563	ปี 2564	ปี 2565	ปี 2566	ปี 2567		
								<ul style="list-style-type: none"> <li>- ศูนย์การแพทย์และโรงพยาบาล มพ.</li> <li>- โครงการออมลินยูว พัฒน์รัก ษ์ ถิ่น จำนวน 7 โครงการ</li> </ul>	
7	จำนวนโครงการที่ส่งเสริมสุขภาพของประชาชน	<ul style="list-style-type: none"> <li>- 5 โครงการจากกลุ่มสาขาวิทยาศาสตร์สุขภาพ</li> <li>- ศูนย์การแพทย์และโรงพยาบาล มพ.</li> </ul>	5 โครงการ	5 โครงการ	5 โครงการ	5 โครงการ	5 โครงการ	7 โครงการ	140

ยุทธศาสตร์ที่ 6 การบริหารที่มีประสิทธิภาพและโปร่งใส

ลำดับ ที่	ตัวชี้วัด	ข้อมูลพื้นฐาน	ค่าเป้าหมาย					ผลการดำเนินงาน รอบ 12 เดือน	ร้อยละความสำเร็จ ตามค่าเป้าหมาย
			ปี 2563	ปี 2564	ปี 2565	ปี 2566	ปี 2567		
1	รายได้จากการดำเนินงานวิจัยและบริการวิชาการ		3,000,000 บาท	3,000,000 บาท	3,000,000 บาท	3,000,000 บาท	3,000,000 บาท	8,014,902.62 บาท รายได้จากค่าบำรุง สถาบันจากโครงการวิจัย และบริการวิชาการ จากแหล่งทุนภายนอก (ต.ค.62-ส.ค.63) ร้อยละ 10	267.16